

Modal shift potentieel samenvatting

Modal shift potentieel van circulaire goederenstromen en restafvalstromen vanuit gemeenten binnen Nederland. Wat is er centraal nodig om huishoudelijk afval te shiften.

Klik hier voor de volledige rapportage

Context (huishoudelijk) afval

De logistiek van huishoudelijk afval heeft een vrij complex speelveld met vele stakeholders; het rijk, lokale overheden, gemeentelijke diensten, afvalverwerkers, vervoerders, Afval Energie Centrales (AEC's) etc. Afspraken rondom de verwerking van afval worden vastgelegd in concessies met weinig tot geen ruimte voor grote logistieke veranderingen. Het slagen van een grotere systeemverandering naar intermodaal vervoer van afval is daarmee afhankelijk van de logistieke spelers én van (beleidsmatige) keuzes door de verschillende stakeholders in het 'tenderproces'.

Concessies voor inzameling en verwerking van huishoudelijk afval zijn doorspekt met regelgeving met kosten en duurzaamheid als belangrijke afweging. Vervoer van deze afvalstromen tussen inzamelpunten/overslagen en verwerker/opwerker vormt hierin een blinde vlek.

Er is nut en noodzaak om ook vervoer mee te nemen in de overwegingen. Voorstel is om beleid/wet- en regelgeving aan te passen, zodat gemeenten een duurzame vervoerskeuze mee nemen in de overweging én ondersteuning van een landelijk loket/logistiek makelaar afval.

POTENTIE HUISHOUDELIJK RESTAFVAL VIA BINNENVAART

Inventarisatie: volume (in ton) huishoudelijk restafval verwerkt bij AEC's	Mogelijk via binnenvaart	Reeds via binnenvaart	Minder kans via binnenvaart	Totaal
Goederencorridors	457.115	190.730	225.737	873.583
Rest Nederland	417.004	373.374	616.859	1.407.237
Totaal	874.120	564.104	842.596	2.280.820

Inventarisatie: # vrachtwagenbewegingen huishoudelijk restafval verwerkt bij AEC's	Mogelijk via binnenvaart	Reeds via binnenvaart	Minder kans via binnenvaart	Totaal
Goederencorridors	36.569	15.258	18.059	69.887
Rest Nederland	33.360	29.870	49.349	112.579
Totaal	69.930	45.128	67.408	182.466

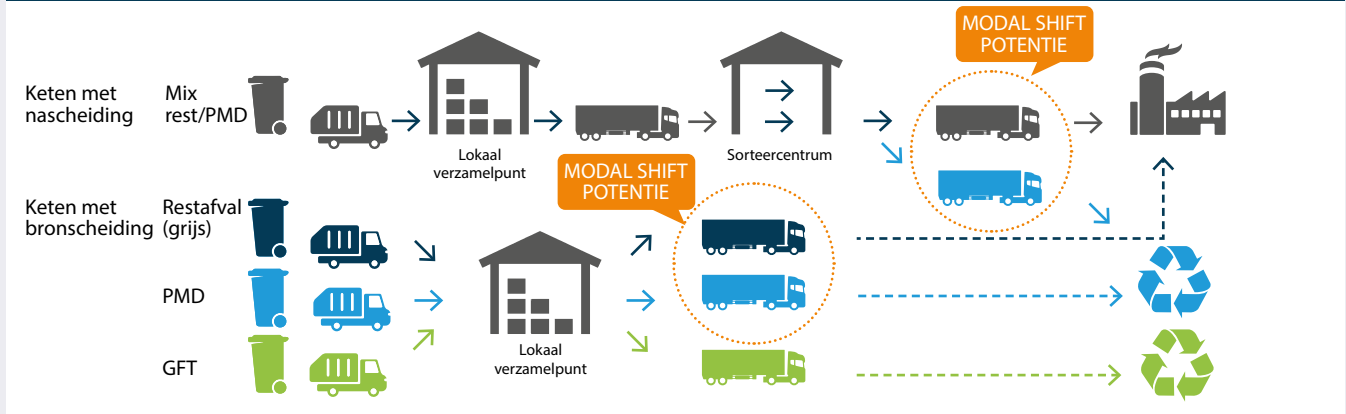
Bron: Bureau Voorlichting Binnenvaart i.o. Topsector Logistiek - Rapport Vervoer van huishoudelijke reststromen over water, 2020



Een blijvende landelijke aanpak met nieuwe financiële instrumenten is dringend nodig!

De keten

HUISHOUDELIJK RESTAFVAL: 2 TYPEN KETENS



Gemeenten zamelen huishoudelijk restafval in en bundelen dit op centrale 'overslagpunten'. Vanaf de overslag wordt het over langere afstand getransporteerd naar een AEC. De afstand is mede afhankelijk van de concessie, verbrandingscapaciteit- en efficiëntie, na-sorteringsmogelijkheden, locatie van de overslagpunten, de afvalverwerker en een breed scala aan commerciële wegingsfactoren. Het vervoer naar de AEC's wordt deels door eigen materieel van de verwerker gedaan, door contractvervoerders en op spotbasis door charters.

Dit is nog altijd sterk prijs gedreven, ondanks de verschuiving naar een circulaire economie, waarin afval als grondstof meer waarde krijgt. De contracten tussen gemeenten/gemeenschappelijke regelingen en afvalverwerkers zijn gebaseerd op aan- of investeringen (gemeenten/gemeenschappelijke regelingen zijn medeaandeelhouder van een afvalverwerkingsbedrijf). Het vervoer van afval is veelal onderdeel van het contract en verantwoordelijkheid van de afvalverwerker.

Conclusies

- Restafval is dé goederenstroom voor een substantiële en structurele modal shift;
 - Potentie huishoudelijk restafval 874.000 ton.
 - Potentie bedrijfsafval 583.680 ton.
- Stakeholders onderschrijven belang en kans maar er ontbreekt één probleemeigenaar.
- Interesse bij gemeenten neemt toe, echter kennis over intermodale ketens is nog gering.
- Succesvol afvalvervoer over water lukte vroeger door:
 - een combinatie van langdurige concessies die omvangrijke investeringen in 'hardware' toestonden.
 - centrale sturing landelijke en provinciale overheden.
- Zonder centrale sturing en andere aanbestedingsvoorwaarden komt er geen doorbraak, want:
 - Wie voelt zich verantwoordelijk voor het identificeren en marktrijp maken van kansrijke cases?
 - Regionale modal shifts lopen tegen structurele barrières aan (op landelijk niveau).
 - De financiële haalbaarheid van langjarige investeringen bij korte concessies vormt een niet te nemen barrière.

Aanbevelingen

Landelijk beleid op afvalvervoer stimuleren

- Brug slaan tussen departementen binnen het ministerie van I&W (mobiliteit en milieu).
- Ontwikkelen centraal informatiepunt: regie en proactieve monitoring van concessies om tijdig te sturen op intermodale vervoersoplossingen en gemeentes, reinigingsdiensten, aanbestedende partijen/lokale adviseurs te ondersteunen met deskundig advies over vervoer circulaire stoffen via binnenvaart.

Landelijk event

- Breng het complete stakeholderveld samen, zodat collectieve stappen gezet kunnen worden in circulaire stromen en multimodale logistiek.

Tariefdifferentiatie afvalstoffenheffing bij intermodale aanvoer naar AEC's (naar Vlaams vb) nader onderzoeken

- Effect korting van € 12,50 per ton als afval intermodaal wordt aangeleverd?
- Kosten? (eerste inschatting: € 3,75 per huishouden* om deze korting te realiseren).
- Hoe kan een dergelijke regeling er uitzien?

* Alleen huishoudens van gemeenten waar een modal shift mogelijk is (38% van het totaal aantal huishoudens).