



Voor: Dinalog
Van: Greenway Logistics BV
Uitgevoerd in opdracht van Ministerie I&M / Connekt via TKI Dinalog
Datum: 30 november 2016
Betreft: Buitenlandpromotie
Project nummer: PTL08.009, Deliverable 4D
Verslag Zweden en Denemarken periode oktober-november 2016

Achtergrond en voortgang

In de periode van oktober tot en met november 2016 is er in de volle breedte van het project voortgang geboekt. Specifiek voor deze periode stond het uitwerken en marktklaar maken van een propositie voor Deense en Zweedse bedrijven centraal. Voor het ontwikkelen van deze propositie is heel concreet naar de totale logistieke infrastructuur van een aantal bedrijven gekeken om zo te bepalen hoe de aanvullende dienstverlening inpasbaar is. Belangrijke overwegingen daarbij waren het aanhaken van kwalitatief betrouwbare logistieke dienstverleners en het laagdrempelig maken van de geboden propositie.

Nadat in een eerdere periode de infrastructuur aan de Aziatische kant fysiek en IT-matig was opgebouwd en getest, zijn ook in Denemarken en Zweden de juiste logistieke dienstverleners gevonden om het concept uitrolbaar te maken voor de Scandinavische markt. Deze partijen hebben strikt genomen in het concept Bundelen bij de Bron niet veel toegevoegde waarde, maar hun deelname is wel van belang vanwege twee zaken:

1. Het werken met een buitenlandse partij kan soms een drempel zijn, denk aan zaken als taalbarrières, facturatie, fiscale zaken en ook zeker de psychologische kant ervan. Deense leveranciers willen dus soms een Deense 'voorkant', Zweedse leveranciers een Zweedse 'voorkant'.
2. Het Bundelen bij de Bron betreft veelal maar een deel van grotere logistieke stromen. Dit betekent dat een gemiddelde leverancier of retailketen deze stroom gescheiden zou moeten aansturen. In de praktijk is dit niet handig en dus onwenselijk. Daarom moeten de zaken rondom Bundelen bij de Bron (zoals zeevracht en/of uitbestede warehousing) het liefst ook door dezelfde partij worden aangeboden en gecontroleerd. Ondanks het feit dat de werkzaamheden en aansturing van Bundelen bij de Bron dus in Nederland en de Aziatische productielanden ligt, wordt er naar de Deense en Zweedse markt een lokale frontoffice geboden door de samenwerking met lokale logistieke dienstverleners. Op dit moment is er samenwerking met de firma's Ewals Cargo Care en Scandibulk in Goteborg voor de Zweedse markt en Kuene & Nagel in Kopenhagen plus Crelog Freight in Odense voor de Deense markt.

Concreet is dus nu de propositie dusdanig georganiseerd dat leveranciers naar keuze op inkooporderniveau kunnen bepalen welke volumes in China en/of Bangladesh dienen te worden verdeeld op winkelniveau. Zonder grote investeringen of complexe ingrepen kan dus naar wens een deel van de goederenstroom onder gebracht worden bij geselecteerde partijen die het bundelen in genoemde Aziatische landen vervolgens verzorgen.

Een belangrijke verbreding is het formele aanhaken van de Deense brancheorganisatie voor sportleveranciers, Sportbranchen in Hillerod. Met 400 aangesloten ondernemingen vergroot dit de markt voor het concept aanzienlijk. Doordat er al concrete stappen werden gezet met de Deense Intersport organisatie is er de nodige concrete interesse vanuit die markt. In maart zal de communicatie richting de achterban van Sportbranchen worden gestart met een artikel in het huisblad 'Link'.



Ook in Zweden is goede vooruitgang geboekt met het aanhaken van Intersport Zweden. De verwachting is dat deze organisatie de komende maanden over zal gaan naar de, voor ons concept genomineerde, logistieke dienstverleners, met als doel klaar te zijn voor verlegging van delen van haar warehouse-activiteiten naar zowel China als Bangladesh.

Daarnaast is er in de laatste maanden een concrete planning gemaakt voor centrale verwerking van goederen van leverancier NIKE voor Intersport Nederland en Intersport UK voor de komende maanden, waarbij deze uitleveringen tevens een testcase worden voor uitleveringen aan Zweden en Denemarken. De logistieke aansturing en verwerking van deze stromen vinden in Nederland plaats.



Bijeenkomsten en afspraken

Zoals reeds aangegeven is er in de volle breedte van het project voortgang geboekt. Er zijn dus vele afspraken geweest, van strategisch tot operationeel niveau.

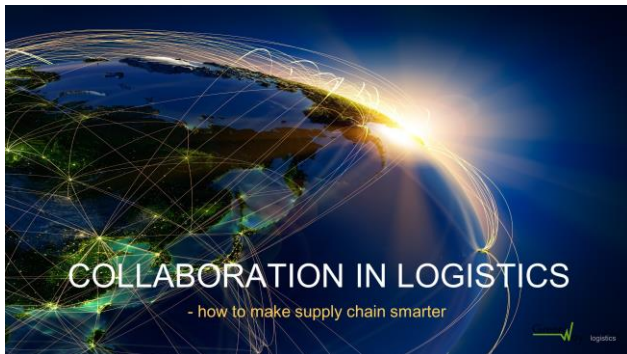
Van wezenlijk belang voor de propositie waren onder andere de afspraken bij Scandibulk in Göteborg van 24 oktober en bij Intersport Zweden in dezelfde stad op 26 oktober. In Denemarken is er op 29 november een strategische sessie geweest die heeft geleid tot de genoemde samenwerking met deze organisatie. Aanwezig vanuit Sportbranchen was daarbij de heer Preben Boas, algemeen directeur. Ook de bijeenkomst met Dansk Mode & Textil in Herning op 28 november was van groot belang om de verdere communicatiestrategie van de propositie concreet te maken. Daarbij waren de heren Jan Zacho (CFO) en Michael Hillmose (hoofd internationale zaken) gesprekspartners.

Op 4 oktober heeft de heer Jimmy Klintonberg van Greenway Logistics een presentatie gegeven bij de 'Copenhagen Climate Solutions Annual Conference' (zie bijlage). Hierbij zijn de duurzame logistiek initiatieven zoals die door Greenway Logistics in samenwerking met TKI Dinalog in Nederland worden vormgegeven onder de aandacht gebracht; waarbij de brug is geslagen naar mogelijkheden voor uitrol naar Denemarken.

CPH CLIMATE
SOLUTIONS
ANNUAL CONFERENCE // OCTOBER 3-4 2016



Presentation Sweden

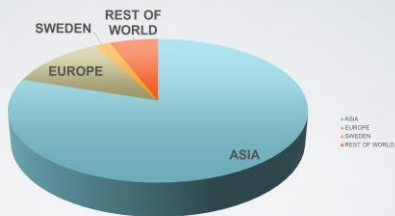


SWEDISH TEXTILE & FASHION INDUSTRY

- Swedish Fashion Industry – \$ 23 Bn (H&M €12 Bn)
- More than 3500 Swedish registered wholesale companies in Textile and Shoe business
- Export up 10% this year



PRODUCTION MARKETS FOR SWEDISH COMPANIES



SUPPLY CHAIN VALUE REFINEMENT

The more refinement early in the process the better



BRANCH ASSOCIATION LINK BETWEEN COMPANIES THAT MAKES SENSE

- Not compete with logistics.
- Cooperate.
- Consolidate.



STARTING POINT

Not FIVE trucks with ONE parcel each - but ONE truck with FIVE parcels



CITY DISTRIBUTION




EVERYBODY WINS!!

- Forwarder - higher market share, higher fill-rate
- Supplier - better deals, better attention, "greener"
- Branch association – added value in membership, sustainable concept
- Government – long term innovations and investments



MODINT Logistiek



Nieuws
 Wat is MODINT Logistiek
 Auteursgrond
 Advies
 Aanspreken
 Diensten
 Contact

Modint Facilitair: nieuwe diensten op gebied van energie, telecom, LED verlichting
 Onder de noemer Modint Facilitair start Modint per direct met een aantal collectieve regelingen op het gebied van onder andere energie en onderverhuur diensten. De komende periode zullen meerdere collectieve regelingen ingevoerd worden, maar vandaag starten wij al met twee zaken te weten: energie en LED verlichting. Graag nodigen wij u uit kennis te maken met deze nieuwe diensten.

Europack service naar Duitsland via DHL Parcel
 DHL Parcel, partner van Modint Logistiek, heeft begin 2015 een nieuwe service geïntroduceerd: Europack Duitsland.

Hiermee wordt ingespeeld op de stijgende verkoop, zowel via retail als online, die over de grens plaatsvindt. Nu de Benelux in Duitsland afgehandeld kunnen alle Europese Duitsland in een betrouwbare service naar pakketten van zakelijke verzenders naar zowel zakelijke als particuliere ontvangers in Duitsland. Het tarief is

GreenWay logistics

TEKO SVERIGES TEXTIL & MODEFÖRETAG

TEKOLOGISTIK

Logistiek

TEKOLOGISTIK

GreenWay logistics

TEKOLOGISTIK

Dra nytta av storskalefördelarna i TEKO's logistikavtal för att sänka dina fraktkostnader

GreenWay logistics

Leden

Leden in de kijker

Collectieve Logistiek Modesector

Collectieve Logistiek in de modesector werd in juni 2015 geïmplementeerd met GreenWay Logistics, samen met Creamoda. Het doel van deze deal was is logistieke oplossingen en collectieve voorkeuren aan te bieden waarbij wederzijdse winsten en "groen" de inzetten zijn.

Collectieve Logistiek maakt deel uit van het totale pakket aan leveringsvoorwaarden die beschikbaar zijn voor alle Creamoda-leden.

De Collectieve Logistiek bestaat uit logistieke oplossingen, opvangregelingen, collectieve voorkeuren en het begeleiden van overheden. Daarnaast werkt Creamoda Logistics de komende jaren aan innovatieve en groene logistieke oplossingen zodat de duurzaamheid en rentabiliteit van de distributie gewaarborgd wordt.

GreenWay logistics

EUROPE BRANSH ASSOCIATION COLLABORATIONS

iaf INTERNATIONAL AIRWAY FEDERATION

MODINT

DANSK MODE & TEXTIL

TEKO SVERIGES TEXTIL & MODEFÖRETAG

finatex TEKSTILI- JA VAATUSTEOLLISUUS RY

FGHS

Creamoda

GreenWay logistics

INNOVATIONS



- DINALOG – Dutch Institute for Advance Logistics
- Bundling at the source (China, Bangladesh)
- Sample Consolidations
- Asian B2C Distribution Concept

GreenWay logistics

INNOVATIONS



- The Center European Port
- Scandinavian Express
- Benelux Express
- Freight desk support

GreenWay logistics